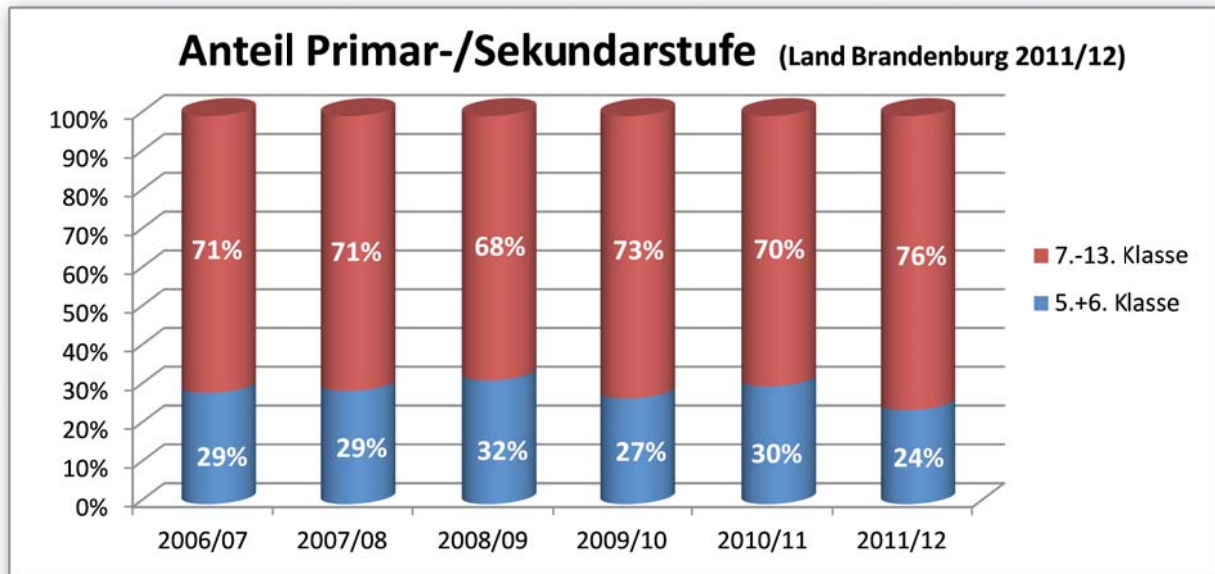


# BeSmart-Don'tStart Wettbewerbsjahr 2011/2012

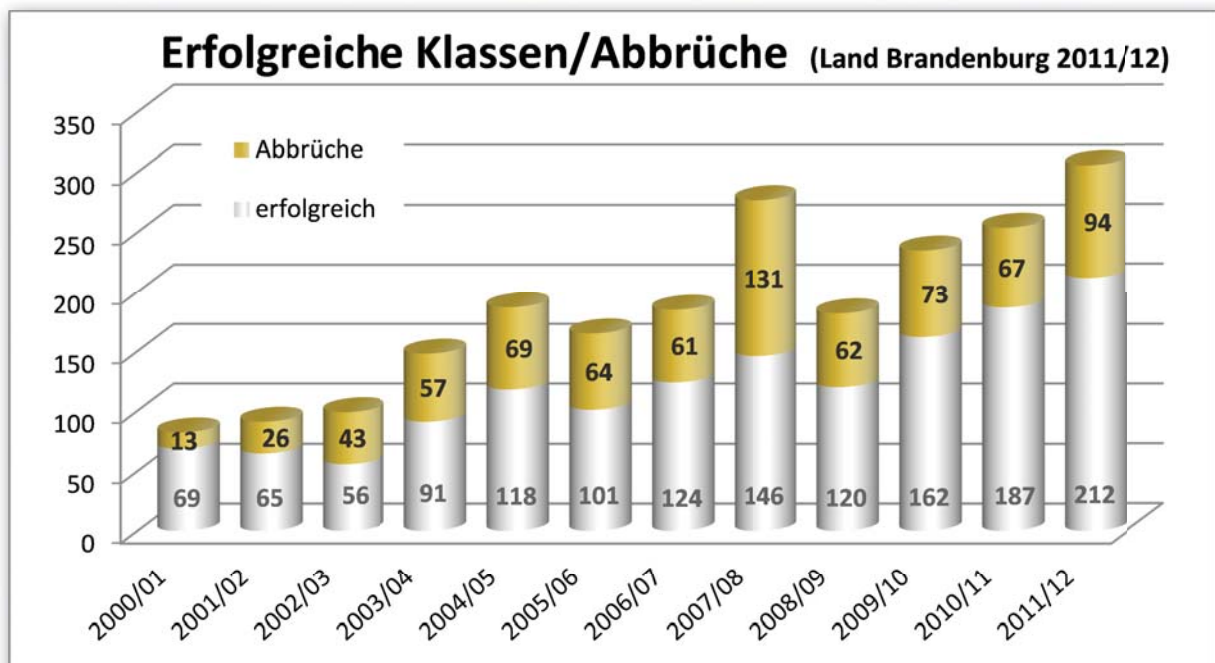
## Auswertung der Teilnahme im Land Brandenburg



Im Wettbewerbsjahr 2011/2012 nahmen im Land Brandenburg 306 Klassen teil, so viele wie noch nie zuvor.



Der Anteil der 5. und 6. Klassen erreichte 2011/12 prozentual den niedrigsten Stand.

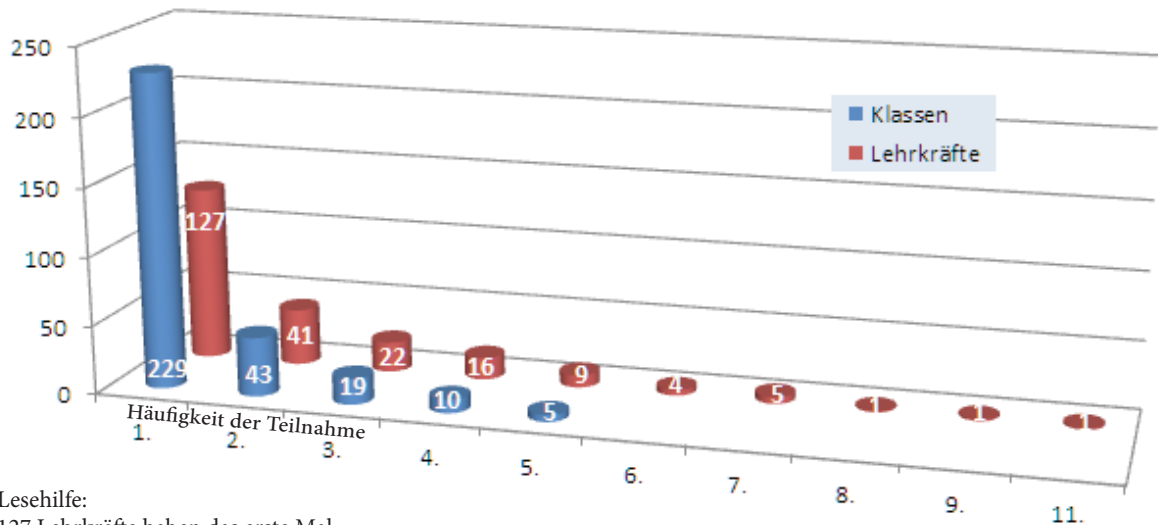


|                      | 2000/01 | 2001/02 | 2002/03  | 2003/04   | 2004/05   | 2005/06   | 2006/07  | 2007/08   | 2008/09  | 2009/10  | 2010/11  | 2011/12  |
|----------------------|---------|---------|----------|-----------|-----------|-----------|----------|-----------|----------|----------|----------|----------|
| Abbrüche in %        | 16%     | 29%     | 43%      | 39%       | 37%       | 39%       | 33%      | 47%       | 34%      | 31%      | 26%      | 31%      |
| Rang auf Bundesebene |         |         | 5. Platz | 13. Platz | 11. Platz | 13. Platz | 7. Platz | 16. Platz | 5. Platz | 8. Platz | 2. Platz | 8. Platz |

Mit einer Erfolgsquote von 69% lag Brandenburg in der Bundesrangliste mit dem 8. Platz im Mittelfeld (nach einem 2. Platz im Vorjahr).

Aus obenstehender Grafik ist auch die Teilnahmeentwicklung abzulesen. Nach einem Einbruch im Jahr 2008/09 entwickeln sich seit dem die Teilnahmezahlen durchweg positiv.

## Teilnahme von Lehrkräften + Klassen (Land Brandenburg 2011/12)



Lesehilfe:

127 Lehrkräfte haben das erste Mal

eine (oder mehrere) Klasse/n durch den Wettbewerb begleitet.

1 Lehrkraft war bereits das 11. Mal dabei! Immerhin 5 Klassen waren schon

das 5. Mal dabei und haben damit seit der 7. Klasse kontinuierlich am Wettbewerb teilgenommen.

### Be Smart - Don't Start 2011/12 Wiederholte Teilnahme von Lehrkräften und Klassen

TN Lehrkraft

| Anzahl TN | Anzahl Lehrkräfte |
|-----------|-------------------|
| 1         | 127               |
| 2         | 41                |
| 3         | 22                |
| 4         | 16                |
| 5         | 9                 |
| 6         | 4                 |
| 7         | 5                 |
| 8         | 1                 |
| 9         | 1                 |
| 10        | 0                 |
| 11        | 1                 |

Summe 227

TN Klasse (5-12)

| Anzahl TN | Anzahl Klassen |
|-----------|----------------|
| 1         | 229            |
| 2         | 43             |
| 3         | 19             |
| 4         | 10             |
| 5         | 5              |

Summe 306

TN Klasse 5+6

| Anzahl TN | Anzahl Klassen |
|-----------|----------------|
| 1         | 68             |
| 2         | 6              |

Summe 74

bisherige TN Klasse 7-12

| Anzahl TN | Anzahl Klassen |
|-----------|----------------|
| 1         | 161            |
| 2         | 37             |
| 3         | 19             |
| 4         | 10             |
| 5         | 5              |

Summe 232

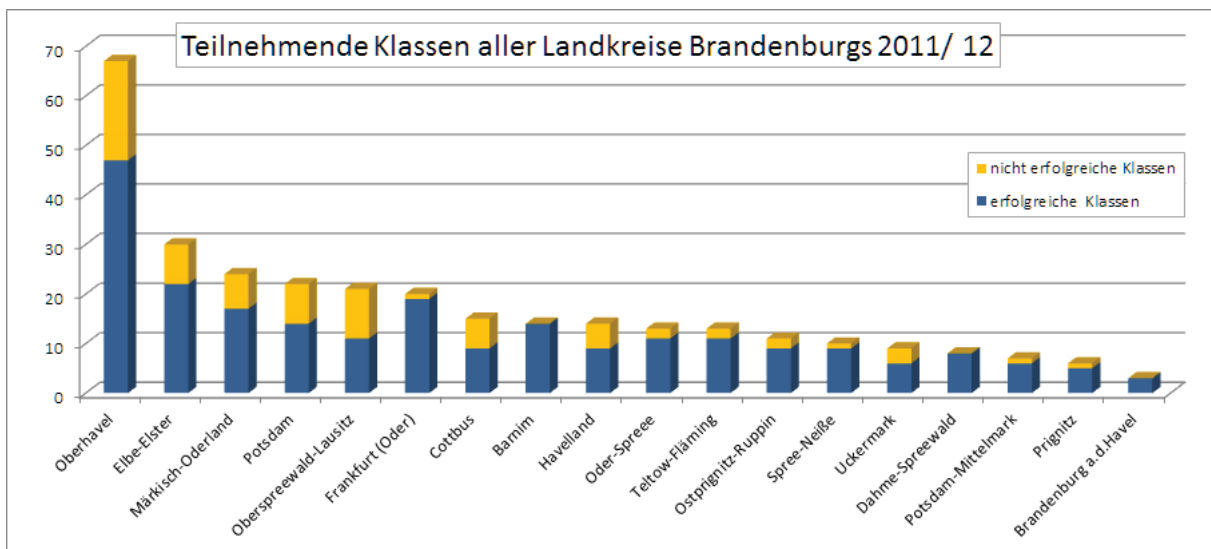
|                                  | Bundes-<br>durchschnitt | Branden-<br>burg |
|----------------------------------|-------------------------|------------------|
| Anteil wiederholte TN der LK     | 53%                     | 44%              |
| Anteil wiederholte TN der Klasse | 32%                     | 25%              |

Gesamtübersicht der wiederholten Teilnahme der Lehrkräfte und Klassen aller Bundesländer im Be-Smart-Abschlussbericht vom IFT-Nord auf den Seiten 8 + 9

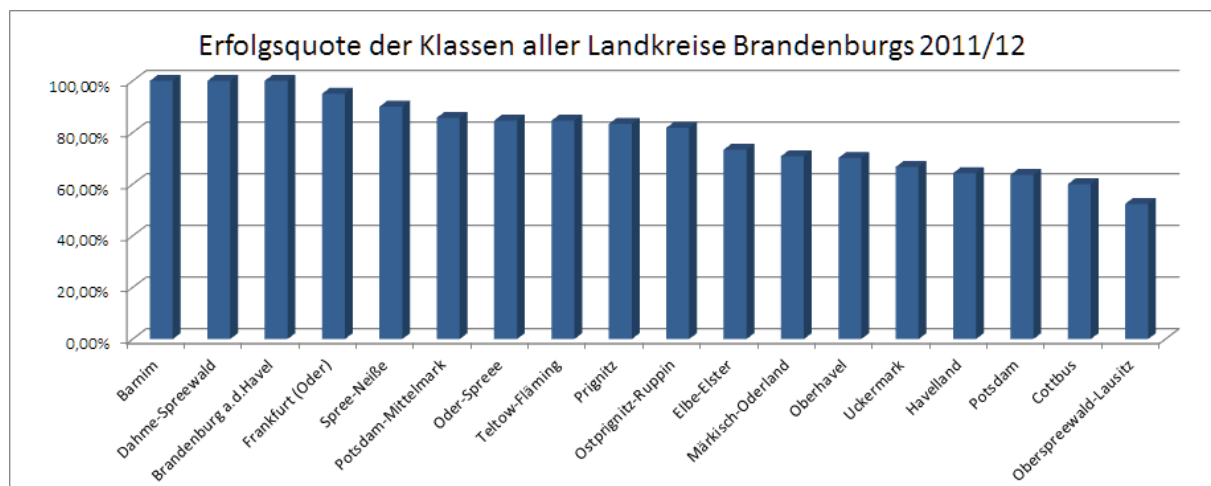


Während 2010/11 noch 58% der Lehrkräfte zum wiederholten Male teilnahmen, sank dieser Wert 2011/12 auf 44%. Auch der Anteil der wiederholt teilnehmenden Klassen sank von 32% im Vorjahr auf 25%. Diese prozentuale Veränderung ist vor allem den um 52 Klassen gestiegenen Teilnahmezahlen zuzuschreiben.

Folgende Übersicht zeigt alle Brandenburger Landkreise hinsichtlich ihrer Teilnehmezahlen. Spitzenreiter ist dabei der Landkreis Oberhavel mit 67 teilnehmenden Klassen und Schlusslicht ist Brandenburg a.d.H. mit nur drei teilnehmenden Klassen.



In der nächsten Grafik ist dargestellt, wie erfolgreich die teilnehmenden Klassen in den jeweiligen Landkreisen waren. In Barnim, Dahme-Spreewald und Brandenburg a.d.H. haben alle Klassen den Wettbewerb erfolgreich abgeschlossen, während beim Tabellenletzten (OSL) nur 52% das Ziel erreichten.



Teilnehmende Klassen aller Landkreise Brandenburgs 2011/12

| Landkreis               | Anmeldungen<br>gesamt | nicht er-<br>folgreiche<br>Klassen | erfolgreiche<br>Klassen | Erfolgreiche<br>in Prozent |
|-------------------------|-----------------------|------------------------------------|-------------------------|----------------------------|
| 1 Barnim                | 14                    | 0                                  | 14                      | 100,00%                    |
| 2 Brandenburg a.d.Have  | 3                     | 0                                  | 3                       | 100,00%                    |
| 3 Cottbus               | 15                    | 6                                  | 9                       | 60,00%                     |
| 4 Dahme-Spreewald       | 8                     | 0                                  | 8                       | 100,00%                    |
| 5 Elbe-Elster           | 30                    | 8                                  | 22                      | 73,33%                     |
| 6 Frankfurt (Oder)      | 20                    | 1                                  | 19                      | 95,00%                     |
| 7 Havelland             | 14                    | 5                                  | 9                       | 64,29%                     |
| 8 Märkisch-Oderland     | 24                    | 7                                  | 17                      | 70,83%                     |
| 9 Oberhavel             | 67                    | 20                                 | 47                      | 70,15%                     |
| 10 Oberspreewald-Lausit | 21                    | 10                                 | 11                      | 52,38%                     |
| 11 Oder-Spree           | 13                    | 2                                  | 11                      | 84,62%                     |
| 12 Ostprignitz-Ruppin   | 11                    | 2                                  | 9                       | 81,82%                     |
| 13 Potsdam              | 22                    | 8                                  | 14                      | 63,64%                     |
| 14 Potsdam-Mittelmark   | 7                     | 1                                  | 6                       | 85,71%                     |
| 15 Prignitz             | 6                     | 1                                  | 5                       | 83,33%                     |
| 16 Spree-Neiße          | 10                    | 1                                  | 9                       | 90,00%                     |
| 17 Teltow-Fläming       | 13                    | 2                                  | 11                      | 84,62%                     |
| 18 Uckermark            | 9                     | 3                                  | 6                       | 66,67%                     |
| <b>Brandenburg</b>      | <b>307</b>            | <b>77</b>                          | <b>230</b>              | <b>79,24%</b>              |

Die beiden Grafiken zugrunde liegenden Zahlen finden sich in nebenstehender Tabelle. Die Erfolgsquote ist in dieser Übersicht insgesamt etwas höher als bei den auf Seite 1 genannten Zahlen, weil die verspätet rückgemeldeten Klassen in die Berechnung mit eingeflossen sind.

Diese Übersicht wurde erstellt von Frank Kirschneck am 03.09.2012



Caritasverband für das Erzbistum Berlin e.V.  
Überregionale Suchtpräventionsfachstelle  
Frank Kirschneck  
Große Str. 12  
15344 Strausberg  
Tel.: 03341-39 01 05 6 (auch AB)  
Fax: 03341-39 01 05 9  
E-Mail: [f.kirschneck@cv\\_suchtpraevention-brb.de](mailto:f.kirschneck@cv_suchtpraevention-brb.de)  
Homepage: [www.cv\\_suchtpraevention-brb.de](http://www.cv_suchtpraevention-brb.de)

